

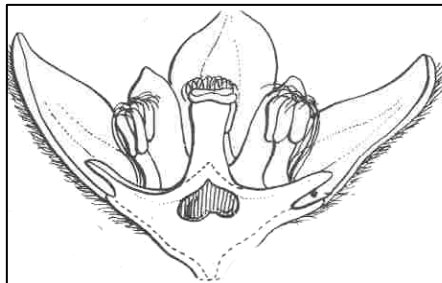
5.2.5. Familia Santalaceae

Esta familia incluye especies que anteriormente pertenecían a la familia Viscaceae y Eremolepidaceae (Soltis et. al., 2005; Stevens, 2001; Souza & Lorenzi, 2008). En el website de la Flora vascular del Cono Sur (Zuloaga, et al., 2008) el género *Phoradendron* permanece en la familia Viscaceae.

5.2.5.a. Características

- **Porte:** hierbas, arbustos, árboles o epífitas, hemiparásitas aéreas o de raíces.
- **Hojas:** alternas, opuestas o verticiladas simples, sin estípulas, generalmente carnosas o coriáceas, frecuentemente escamiformes.
- **Flores:** poco vistosas, imperfectas raramente perfectas, solitarias o en glómérulos terminales o axilares.
- **Perianto:** con un sólo verticilo de (-3)4-6 sépalos, verdes o de colores vivos, unidos o no en la base, con lóbulos valvados hacia arriba.
- **Estambres:** 4-5, opuestos a los sépalos, con filamentos cortos y anteras basifijas con dehiscencia longitudinal.
- **Gineceo:** ovario ínfero o semi-ínfero, siempre envuelto por un disco glandular, 2-5 carpelos, unilocular con 1-5 óvulos, placentación central, estilo simple, estigma capitado o trifido.
- **Fruto:** aquenios, nueces, bayas o drupas.
- **Semilla:** solitarias, sin testa diferenciada, endosperma copioso, carnosos, aceitoso o amiláceo.

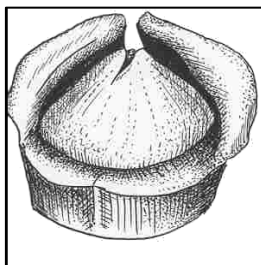
Jodina rhombifolia (Hook. & Arn.)



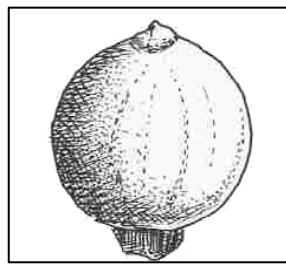
Boelcke (1991)

Corte longitudinal de la flor

Phoradendron falsifrons (Hook. & Arn.) Eichler



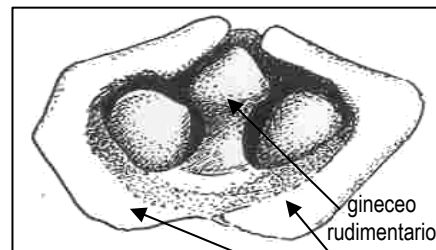
Detalle de la flor pistilada



Fruto



Inflorescencia



Detalle de la flor estaminada

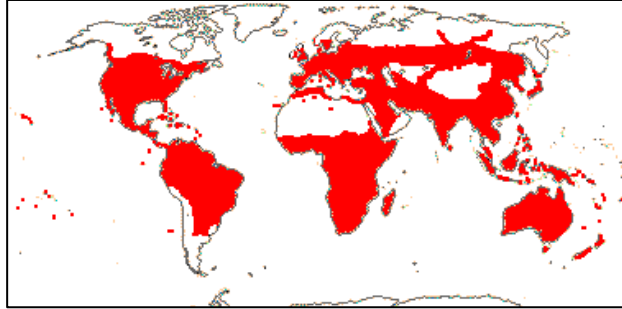
gineceo rudimentario
estambres

5.2.5.b. Biología floral y/o fenología

La polinización es entomófila o anemófila (Cronquist, 1981). La dispersión de las diásporas de *Phoradendron* y *Viscum* es por zoocoria, en *Jodina rhombifolia* es por autocoria.

5.2.5.c. Distribución y Hábitat

Es una familia cosmopolita pero se encuentra mejor representada en regiones tropicales o áridas (Killeen, 1993).



(Stevens, 2001)

5.2.5.d. Especies de la familia Santalaceae

Presenta aproximadamente 990 especies distribuidas en 44 géneros. En Argentina existen 6 géneros con 9 especies (Zuloaga *et al.*, 2008; Stevens, 2001).

	Distribución	Nombre Vulgar
Especies nativas		
<i>Acanthosyris falcata</i> (Fig. 1)	Chaco, Córdoba, Corrientes, Formosa, Jujuy, Salta, Santa Fe y Tucumán	sacha pera, saucillo
<i>Acanthosyris spinescens</i> (Fig. 2)	Bs. As., Chaco, Corrientes, Entre Ríos, Misiones y Santa Fe	
<i>Arjona tuberosa</i> var. <i>tuberosa</i>	Chubut, La Pampa, Mendoza, Neuquén, Río Negro, Santa Cruz, Tierra del Fuego	Macachín
<i>Jodina rhombifolia</i> (Fig. 3)	Bs. As., Catamarca, Chaco, Córdoba, Ctes., Entre Ríos, Jujuy, La Pampa, Mendoza, Río Negro, Salata, Santiago del Estero, Santa Fe, San Juan, San Luis, Tucumán	sombra de toro, quebracho flojo
<i>Phoradendron argentinum</i>	Catamarca, Chaco, Córdoba, Formosa, Jujuy, La Rioja, Salta, Santiago del Estero, Santa Fe, Tucumán	Liga
<i>Phoradendron liga</i> (Fig. 4)	Catamarca, Chaco, Córdoba, Corrientes, Entre Ríos, Formosa, Jujuy, La Rioja, Misiones, Salta, Santiago del Estero, Santa Fe, Tucumán	Liga
Especies exóticas		
<i>Exocarpos cupressiformis</i>		cerezo australiano
<i>Santalum album</i>		Sándalo
<i>Santalum fernandezianum</i>		
<i>Viscum album</i>		

5.2.5.e. Importancia

La especie más utilizada de la familia es *Santalum album* L. (sándalo) ya que posee una madera blanca aromática muy apreciada para tallado y carpintería, o para ser quemada en forma de incienso en ceremonias religiosas hindúes y budistas, esta planta además proporciona el aceite de sándalo,

(destilado del duramen y las raíces), usado en los países orientales para unciones corporales y fabricación de jabón y perfumes.

En la Argentina *Jodina rhombifolia* (Hook. & Arn.) Reissek se utiliza como ornamental y su corteza se utiliza para limpiar arneses de cuero crudo. En medicina popular, le asignan diferentes propiedades curativas a las distintas partes de la planta: digestivo (hojas), para enfermedades venéreas (frutos) y cortar diarreas (corteza).

Algunas como *Acanthosyris falcata* Griseb. y *Exocarpos cupressiformis* Labill. proporcionan frutos comestibles (Heywood, 1985; Boelcke, 1981).

Muchas especies de *Phoradendron* constituyen una amenaza considerable para el establecimiento de plantaciones forestales de árboles indígenas en algunas partes de los trópicos, principalmente si se hallan muchos ejemplares sobre el mismo árbol. En los Esteros del Iberá (Corrientes, Argentina) se han registrado 6 especies de *Phoradendron* citadas como hemiparásitos epífitos. En medicina popular se utiliza *Phoradendron liga* que posee propiedades hipotensoras (Heywood, 1985; Sosa, 2002).

5.2.5.f. Ilustraciones

Fig. 1: *Acanthosyris falcata*



a. Porte
(Foto: C. Salgado)

http://www.biosfera.org/foros/uploads/jodina_rhombifolia.jpg

Fig. 2: *Acanthosyris spinescens*



a. Ramas con frutos

b. Detalle de una flor

http://www.plantsystematics.org/imgs/mbonifa/r/Santalaceae_Acanthosyris_spinescens_16636.html

Fig. 3: *Jodina rhombifolia*



a. Ramas con flores



b. Detalle de una flor

http://www.plantsystematics.org/imgs/mbonifa/r/Santalaceae_Jodina_rhombifolia_22982.html

Fig. 4: *Phoradendron liga***a. Aspecto general de la planta**

Foto: E. Cabral

**b. Inflorescencia**

Foto: R. Salas

5.2.5.g. Bibliografía y sitios de internet visitados

- APG II. Angiosperm Phylogeny Group classification for the orders and families of flowering plants. 2003. *Botanical Journal of the Linnean Society* 141 (4): 399-436 p.
- Böelcke, O. 1992. Plantas vasculares de la Argentina nativas y exóticas. Ed. Hemisferio Sur S.A. Buenos Aires, Argentina. 1-10: 1-334 p.
- Cronquist, A. 1981. An Integrated System of Classification of Flowering Plants. 1-1062. Ed. Columbia University Press.
- Heywood, V.H. 1985. Las plantas con flores. Ed. Reverté. España. 329 pp.
- Killeen, T. J. et al. 1993. Guía de árboles de Bolivia. Missouri Botanical Garden. 1-198 p.
- Sosa, M. M. y S. G. Tressens. 2002. Las Plantas Parásitas. En Flora del Iberá. Arbo, M. M. y S. G. Tressens (Eds.). EUDENE. Buenos Aires. 1-613.
- Souza, V. C. & H. Lorenzi. 2008. Botânica sistemática: guia ilustrado para identificação das famílias de Fanerógamas nativas e exóticas no Brasil, baseado em APG II. 2ª ed. 704.
- Stevens, P. F. (2001 onwards). Angiosperm Phylogeny Website. Version 9, June 2008 [and more or less continuously updated since]." will do. <http://www.mobot.org/MOBOT/research/APweb/>. Acceso: junio 2009.
- Zuloaga, F. O., O. Morrone y M.J. Belgrano. (2008 en adelante). Catálogo de las plantas Vasculares del Cono Sur. Website. Versión enero 2009. <http://www.darwin.edu.ar/Proyectos/FloraArgentina/FA.asp>.
- http://www.plantsystematics.org/imgs/mbonifa/r/Santalaceae_Jodina_rhombifolia_22982.html
- http://www.biosfera.org/foros/uploads/jodina_rhombifolia.jpg
- http://www.montevideo.gub.uy/botanico/fichas_spp/imagenes_fichas/acanthosyris_spinescens.gif
- http://www.plantsystematics.org/imgs/mbonifa/r/Santalaceae_Acanthosyris_spinescens_16636.html